

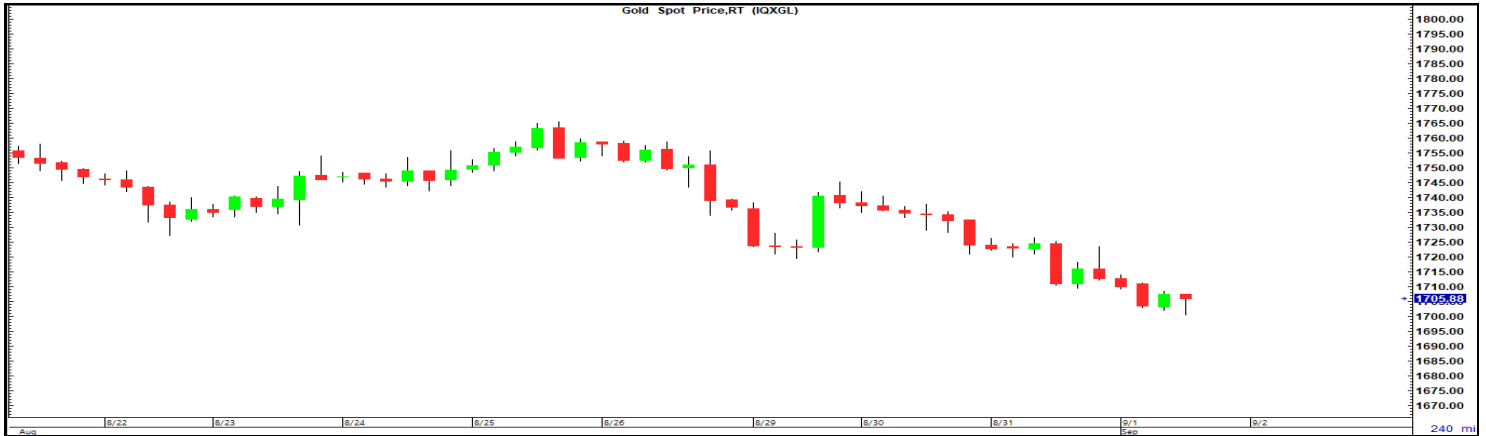


คำแนะนำ เปิดสถานะซื้อ \$1,693-1,676

จุดทำกำไร ขายเพื่อทำกำไร \$1,720-1,737

ตัดขาดทุน ตัดขาดทุนสถานะซื้อหากหลุด \$1,676

ทองคำ	แนวรับ	1,693	1,676	1,658
	แนวต้าน	1,720	1,737	1,755



ที่มา : Aspen

สรุป ราคาทองคำระหว่างวันมีการเคลื่อนไหวในทิศทางไซด์เวย์ออกข้างและเคลื่อนไหวอยู่ในกรอบแคบระหว่าง 1,700.55-1,711.34 ดอลลาร์ต่อออนซ์ หลังจากเมื่อวานนี้ราคาทองคำได้ปรับตัวลดลง 12.90 ดอลลาร์ต่อออนซ์ โดยมีแรงกดดันจากการคาดการณ์ที่ว่าธนาคารกลางสหรัฐ (เฟด) จะเดินหน้าปรับขึ้นอัตราดอกเบี้ยต่อไป และอีกหนึ่งปัจจัยที่กดดันทองคำเมื่อวานนี้ คือ การพุ่งขึ้นของอัตราผลตอบแทนพันธบัตรทั่วโลกท่ามกลางความวิตกกังวลเกี่ยวกับเงินเฟ้อ ส่วนในวันนี้ราคาทองคำมีปัจจัยบวกช่วยหนุนจากตลาดหุ้นเอเชียเปิดภาคเช้าลดลงเป็นส่วนใหญ่ในวันนี้ โดยถูกกดดันจากการที่ดัชนีดาวโจนส์ตลาดหุ้นสหรัฐที่ปิดลดลงติดต่อกันเป็นวันที่ 4 ในวันพุธ ท่ามกลางความวิตกกังวลเกี่ยวกับผลกระทบของการปรับขึ้นอัตราดอกเบี้ยต่อภาวะเศรษฐกิจของสหรัฐ ประกอบกับ กระทรวงกลาโหมได้ในวันเปิดเผยว่า ได้วันกำลังเผชิญกับความท้าทายทางทหารที่รุนแรง เนื่องจากกองทัพจีนทำการซ้อมรบใกล้เกาะไต้หวันมากขึ้น โดยจีนมีเป้าหมายที่จะเปลี่ยนสถานะที่เป็นอยู่ของไต้หวัน อย่างไรก็ตาม เอสแอนด์พี โกลบอลซีไอพีเอสเปิดเผยว่า ดัชนีผู้จัดการฝ่ายจัดซื้อ (PMI) ภาคการผลิตขั้นสุดท้ายในเดือนส.ค.ของอังกฤษปรับตัวลงสู่ 47.3 จาก 52.1 ในเดือนก.ค. แต่ดีกว่าตัวเลขดัชนี PMI ขั้นต้นซึ่งอยู่ที่ระดับ 46.0 ประเด็นที่กล่าวมานี้อาจเป็นปัจจัยที่กดดันราคาทองคำได้เช่นกัน สำหรับคืนนี้แนะนำให้ติดตามตัวเลขเศรษฐกิจสหรัฐ จะเปิดเผยจำนวนผู้ขอรับสวัสดิการว่างงาน, ประสิทธิภาพการผลิตต่อหน่วยและประสิทธิภาพต้นทุนแรงงานต่อหน่วย, ดัชนี PMI ภาคการผลิตจาก ISM และข้อมูลค่าใช้จ่ายด้านการก่อสร้าง ทั้งนี้หากราคาไม่หลุด 1,693-1,676 ดอลลาร์ต่อออนซ์ รอเสี่ยงเปิดสถานะซื้อในบริเวณดังกล่าว (ตัดขาดทุนหากหลุด 1,676 ดอลลาร์ต่อออนซ์) เน้นการลงทุนระยะสั้นและไม่ควรถือสถานะจำนวนมาก

ตารางที่ 1 สรุปภาวะตลาดภาคเย็น

1/09/2565 16:49 น.	ก่อนหน้า	ล่าสุด	เปลี่ยนแปลง	% เปลี่ยนแปลง
Spot Gold (\$)	1,709.90	1,706.24	-3.66	-0.21
Spot Silver (\$)	17.97	17.82	-0.15	-0.83
เงินบาท (฿/\$)	36.55	36.67	0.12	0.31
ทองคำแท่ง 96.50% (บาท)	29,700	29,700	0	0.00
น้ำมันดิบ Brent (\$/bbl.)	94.98	93.98	-1.00	-1.05
ดัชนีดอลลาร์	108.69	108.92	0.24	0.22
เงินยูโร (€/ \$)	1.0049	1.0026	0.00	-0.23

ที่มา : Aspen

ข่าวสารประกอบการลงทุน

- **(+) จีนสั่งล็อกดาวน์เมืองตูมโควิด อาจกระทบการผลิตอิเล็กทรอนิกส์-ยานยนต์** นครเจิ้งจู่สั่งล็อกดาวน์ประชาชน 21 ล้านคนตั้งแต่วันที่ 1 ก.ย. เพื่อสกัดการแพร่ระบาดของโรคโควิด-19 โดยถือเป็นการเคลื่อนไหวครั้งใหญ่ในภาคตะวันตกของจีน หลังจากที่แทบไม่เคยได้รับผลกระทบจากโควิด-19 มาก่อน การล็อกดาวน์เมืองตู เมื่อเชกของมณฑลเสฉวนมีขึ้นหลังการรายงานยอดผู้ติดเชื้อโควิด-19 จำนวน 157 คนในวันพุธ (31 ส.ค.) โดยเจิ้งจู่คิดเป็นสัดส่วนประมาณ 1.7% ของผลิตภัณฑ์มวลรวมภายในประเทศ (จีดีพี) ของจีน เนื่องจากเป็นฐานการผลิตของบริษัทอิเล็กทรอนิกส์และยานยนต์ ซึ่งรวมถึงโตโยต้า มอเตอร์ คอร์ป และโฟล์คสวาเกนประจำประเทศจีน ขณะที่ฟ็อกซ์คอนน์ เทคโนโลยี กู๊ป ผู้ประกอบไอโฟนและอุปกรณ์อื่น ๆ ให้อัปเปิล อิงค์นั้น ดำเนินการผลิตไอแพดอยู่ในเจิ้งจู่ ส่วนอินเทล คอร์ป และบริษัทต่างชาติอื่น ๆ ก็มีโรงงานในเมืองเจิ้งจู่เช่นเดียวกัน
- **(+) ได้หวั่นเผชิญความท้าทายทางทหารครั้งใหญ่ เหตุจีนซ้อมรบใกล้เกาะมากขึ้น** กระทรวงกลาโหมได้หวั่นเปิดเผยว่า ได้หวั่นกำลังเผชิญกับความท้าทายทางทหารที่รุนแรง เนื่องจากกองทัพจีนทำการซ้อมรบใกล้เกาะได้หวั่นมากขึ้น โดยจีนมีเป้าหมายที่จะเปลี่ยนสถานะที่เป็นอยู่ของได้หวั่น กระทรวงกลาโหมได้หวั่นระบุในรายงานประจำปีที่ยื่นต่อฝ่ายนิติบัญญัติว่า ได้หวั่นคาดว่า กองทัพปลดแอกประชาชนจีนจะยังคงส่งเรือรบและเครื่องบินเจ็ตข้ามเส้นแบ่งเขตแดน ซึ่งเป็นเส้นที่แบ่งแยกระหว่างสองฝ่ายอย่างไม่เป็นทางการ เอกสารดังกล่าวระบุว่า จีนดำเนินการซ้อมรบทางทหารหลังนางแนนซี เพโลซี ประธานสภาผู้แทนราษฎรสหรัฐ เดินทางเยือนได้หวั่นเมื่อช่วงต้นเดือนส.ค. โดยจีนใช้การเยือนดังกล่าวเป็นข้ออ้างในการสร้างความชอบธรรมต่อการฝึกซ้อม ที่ไม่เพียงแต่จำลองการปิดล้อมรอบเกาะเท่านั้น แต่ยังรวมถึงการใช้เครื่องมือทางการทูตและเศรษฐกิจในการตอบโต้เช่นกัน
- **(+) สหรัฐจ่อยึดโบอิง 737 ของบริษัทน้ำมันรัสเซียโทษฐานละเมิดคว่ำบาตร** รัฐบาลสหรัฐกำลังพยายามที่จะยึดเครื่องบินโบอิง 737 ของลูคอยล์ (Lukoil) ซึ่งเป็นบริษัทน้ำมันของรัสเซียที่ถูกกล่าวหาว่าละเมิดมาตรการคว่ำบาตรที่บังคับใช้กับรัสเซียหลังจากการบุกเข้าโจมตียูเครน กระทรวงยุติธรรมสหรัฐประกาศว่า ได้รับหมายศาลให้ยึดเครื่องบินลำดังกล่าวซึ่งมีมูลค่า 45 ล้านดอลลาร์ โดยระบุว่า เครื่องบินดังกล่าวบินเข้าและออกจากรัสเซีย ซึ่งเป็นการละเมิดมาตรการคว่ำบาตรของกระทรวงพาณิชย์สหรัฐที่มีต่อรัสเซีย
- **(+) ภาวะตลาดหุ้นโตเกียว: นิกเกอิปิดร่วง 430.06 จุด หุ้นสหรัฐ-ยุโรปร่วงกดดันตลาด** ดัชนีนิเกอิตลาดหุ้นโตเกียวปิดร่วงลงในวันนี้ โดยบรรยากาศการซื้อขายยังคงถูกกดดันจากการที่ตลาดหุ้นสหรัฐและตลาดหุ้นยุโรปยังคงปิดตลาดวานนี้ปรับตัวลงอย่างต่อเนื่อง สำนักข่าวเกียวโดรายงานว่า ดัชนีนิเกอิปิดตลาดวันนี้ที่ระดับ 27,661.47 จุด ร่วงลง 430.06 จุด หรือ -1.53% หุ้นลบนำตลาดได้แก่ กลุ่มขนส่งทางทะเล, กลุ่มเครื่องใช้ไฟฟ้า รวมถึงกลุ่มผลิตภัณฑ์น้ำมันและถ่านหิน
- **(+) ภาวะตลาดหุ้นจีน: เซี่ยงไฮ้คอมโพสิตปิดลบ 17.16 จุด วิตกจีนล็อกดาวน์รอบใหม่** ดัชนีเซี่ยงไฮ้คอมโพสิตตลาดหุ้นจีนปิดร่วงลงในวันนี้ เนื่องจากนักลงทุนวิตกกังวลเกี่ยวกับผลกระทบของการใช้มาตรการล็อกดาวน์รอบใหม่ในจีน รวมทั้งรายงานว่าภาคการผลิตของจีนชะลอตัวลงในเดือนส.ค. ทั้งนี้ ดัชนีเซี่ยงไฮ้คอมโพสิตปิดที่ 3,184.98 จุด ลดลง 17.16 จุด หรือ -0.54% ตลาดยังได้รับแรงกดดันหลังจากผลสำรวจซึ่งมารีทจัดทำร่วมกันไฉซินระบุว่า ดัชนีผู้จัดการฝ่ายจัดซื้อ (PMI) ภาคการผลิตเดือนส.ค.ของจีนปรับตัวลงสู่ระดับ 49.5 จากระดับ 50.4 ในเดือนก.ค. และต่ำกว่าที่นักวิเคราะห์คาดการณ์ที่ระดับ 50.2 โดยดัชนี PMI ภาคการผลิตปรับตัวลงติดต่อกันเป็นเดือนที่ 3 เนื่องจากอุปสงค์ชะลอตัวลง นอกจากนี้ ปัญหาขาดแคลนพลังงานและการแพร่ระบาดรอบใหม่ของโรคโควิด-19 ได้ส่งผลกระทบต่อภาคการผลิตของจีนด้วย
- **(-) PMI ภาคการผลิตอังกฤษเดือนส.ค. ลดลงต่ำสุดในรอบกว่า 2 ปี** เอสแอนดีพี โกลบอล/ซีไอพีเอสเปิดเผยว่า ดัชนีผู้จัดการฝ่ายจัดซื้อ (PMI) ภาคการผลิตขั้นสุดท้ายในเดือนส.ค.ของอังกฤษปรับตัวลงสู่ 47.3 จาก 52.1 ในเดือนก.ค. แต่ดีกว่าตัวเลขดัชนี PMI ขั้นต้นซึ่งอยู่ที่ระดับ 46.0 อย่างไรก็ตาม แม้ตัวเลขขั้นสุดท้ายจะดีกว่าตัวเลขขั้นต้น แต่ก็ยังคงเป็นดัชนี PMI ภาคการผลิตขั้นสุดท้ายที่ต่ำที่สุดนับตั้งแต่เดือนพ.ค. 2563 เนื่องจากการผลิต ธุรกิจใหม่ และคำสั่งส่งออกใหม่ต่างก็ปรับตัวลงอย่างมาก นอกจากนี้ การขยายตัวของการทำงานชะลอตัวลงด้วย โดยอยู่ที่ระดับต่ำสุดในรอบ 20 เดือน

ที่มา : อินโฟเควสท์, กรุงเทพธุรกิจออนไลน์, Thestandard และ Efinancethai

ปฏิทินการประกาศตัวเลขสำคัญทางเศรษฐกิจ

วัน	เวลา	ประเทศ	รายการ	ความสำคัญ	ประมาณการ	ตัวเลขครั้งก่อน
วันจันทร์ที่ 29 ส.ค.	-	-	ไม่มีการเปิดเผยตัวเลขเศรษฐกิจสหรัฐ	☆	-	-
วันอังคารที่ 30 ส.ค.	20.00น.	สหรัฐฯ	ดัชนีราคาบ้านเดือนม.ย. โดย S&P/CS	☆	18.6%**	20.5%
	21.00น.	สหรัฐฯ	ดัชนีความเชื่อมั่นผู้บริโภคเดือนส.ค. จาก CB	☆	103.2**	95.7
	21.00น.	สหรัฐฯ	จำนวนตำแหน่งงานว่างเปิดใหม่ (JOLTS Job Openings)	☆	11.24M**	10.70M
วันพุธที่ 31 ส.ค.	16.00น.	ยุโรป	ประมาณการดัชนีราคาผู้บริโภค(CPI)	☆	9.1%**	8.9%
	19.15น.	สหรัฐฯ	ตัวเลขการจ้างงานภาคเอกชนเดือนส.ค. จาก ADP	☆	132K**	128K
	20.45น.	สหรัฐฯ	ดัชนีผู้จัดการฝ่ายจัดซื้อ (PMI) เขตซีกาโกเดือนส.ค.	☆	52.2**	52.1
	22.00น.	สหรัฐฯ	ตัวเลขสต็อกน้ำมันรายสัปดาห์	☆	-3.3M**	-3.3M
วันพฤหัสบดีที่ 1 ก.ย.	14.55น.	เยอรมนี	ดัชนีผู้จัดการฝ่ายจัดซื้อ (PMI) ภาคการผลิตเดือนส.ค.	☆	49.1**	49.8
	15.00น.	ยุโรป	ดัชนีผู้จัดการฝ่ายจัดซื้อ (PMI) ภาคการผลิตเดือนส.ค.	☆	49.6**	49.7
	15.30น.	อังกฤษ	ดัชนีผู้จัดการฝ่ายจัดซื้อ (PMI) ภาคการผลิตเดือนส.ค.	☆	47.3**	46.0
	19.30น.	สหรัฐฯ	จำนวนผู้ขอรับสวัสดิการว่างงานรายสัปดาห์	★	250K	243K
	19.30น.	สหรัฐฯ	ประสิทธิภาพการผลิตต่อหน่วยประจำไตรมาส2/2022	★	-4.6%	-4.6%
	19.30น.	สหรัฐฯ	ประสิทธิภาพต้นทุนแรงงานต่อหน่วยประจำไตรมาส2/2022	★	10.8%	10.8%
	20.45น.	สหรัฐฯ	ดัชนีผู้จัดการฝ่ายจัดซื้อ (PMI) ภาคการผลิตขั้นสุดท้าย	★	51.3	51.3
	21.00น.	สหรัฐฯ	ISM เปิดเผยดัชนี PMI ภาคการผลิตเดือนส.ค.	★	52.1	52.8
	21.00น.	สหรัฐฯ	ข้อมูลค่าใช้จ่ายด้านการก่อสร้างเดือนก.ค.	★	-0.1%	-1.1%
	วันศุกร์ที่ 2 ก.ย.	16.00น.	ยุโรป	ดัชนีราคาผู้ผลิต (PPI) เดือนก.ค.	★	2.5%
19.30น.		สหรัฐฯ	รายได้เฉลี่ยต่อชั่วโมง	★	0.4%	0.5%
19.30น.		สหรัฐฯ	ตัวเลขการจ้างงานนอกภาคเกษตรเดือนส.ค.	★	295K	528K
19.30น.		สหรัฐฯ	อัตราการว่างงานเดือนส.ค.	★	3.5%	3.5%
21.00น.		สหรัฐฯ	ยอดสั่งซื้อภาคโรงงานเดือนก.ค.	★	0.2%	2.0%

หมายเหตุ: ระดับความสำคัญของเหตุการณ์ ★ มาก ★ ปานกลาง ★ น้อย ☆ ประกาศแล้ว, ** เป็นตัวเลขจริงที่มีการประกาศออกมา

*ที่มา Aspen และ forexfactory.com ข้อมูลวันที่ 26 ส.ค. 2565 ซึ่งอาจมีการเปลี่ยนแปลงในภายหลังได้